

# Dokumentation WawiSucheLX Pro

---

**Version 1.5**



# Dokumentation WawiSucheLX Pro

---

Version 1.5

## Was ist WawiSucheLX Pro?

WawiSucheLX Pro ist ein Programm zum Durchsuchen von Aufträgen in der Lexware Warenwirtschaft Pro und Premium. Folgende Programme werden aktuell unterstützt

- Lexware Financial Office Pro 2009, 2010 und 2011 (inkl. Handel und Handwerk Version)
- Lexware Financial Office Premium 2010 und 2011 (auch Handwerk)
- Lexware Business Office Pro 2009
- Lexware Warenwirtschaft Pro 2009, 2010 und 2011
- Lexware Warenwirtschaft Premium 2010 und 2011
- Lexware Handwerk Pro 2009 und Lexware Handwerk Premium 2010 und 2011
- Lexware Büroservice Komplett 2009, 2010 und 2011 (Einzelplatz- und Netzwerkversion)
- Lexware neue Steuerkanzlei 2009, 2010 und 2011
- Lexware Handwerk Plus 2011 und Financial Office Plus Handwerk 2011

Mit WawiSucheLX Pro kann eine Volltextsuche über folgende Bereiche aller Aufträge durchgeführt werden:

- Kurzbezeichnung von Artikeln (manuelle Artikel, Stammartikel, Lohnleistungen, Nebenleistungen)
- Langbezeichnung von Artikeln (manuelle Artikel, Stammartikel, Lohnleistungen, Nebenleistungen)
- Kommentareinträge in Aufträgen
- Textpositionen in Aufträgen
- Vortext (Auftragsbeschreibung)
- Nachtext (Nachbemerkung)
- Vortext/Nachtext kombiniert
- Exakte Artikelnummer oder exakter Matchcode
- Seriennummern/Chargennummern (bei Wawi Pro Handel bzw. Wawi Premium)
- Auftragsfreifelder
- Kundendaten im Auftrag (für „manuelle Kunden“ über ein Sammel- oder Dummy-Kundenkonto)

Die Suche kann dabei über sämtliche Aufträge (alle Auftragsarten über alle Jahre) oder auch eingeschränkt durchgeführt werden. Folgende Einschränkungen sind möglich:

- Einschränkung auf einen Kunden (über Matchcode-Auswahl oder Super-Live-Suche)
- Einschränkung auf beliebigen Zeitraum (Beginn und/oder Ende des Suchzeitraums können gewählt werden)
- Einschränkung auf Auftragsart (Einkauf bzw. Verkauf, bei Verkauf auch auf einzelne Auftragsarten) – nicht bei der Suche nach Seriennummern möglich, da nicht sinnvoll

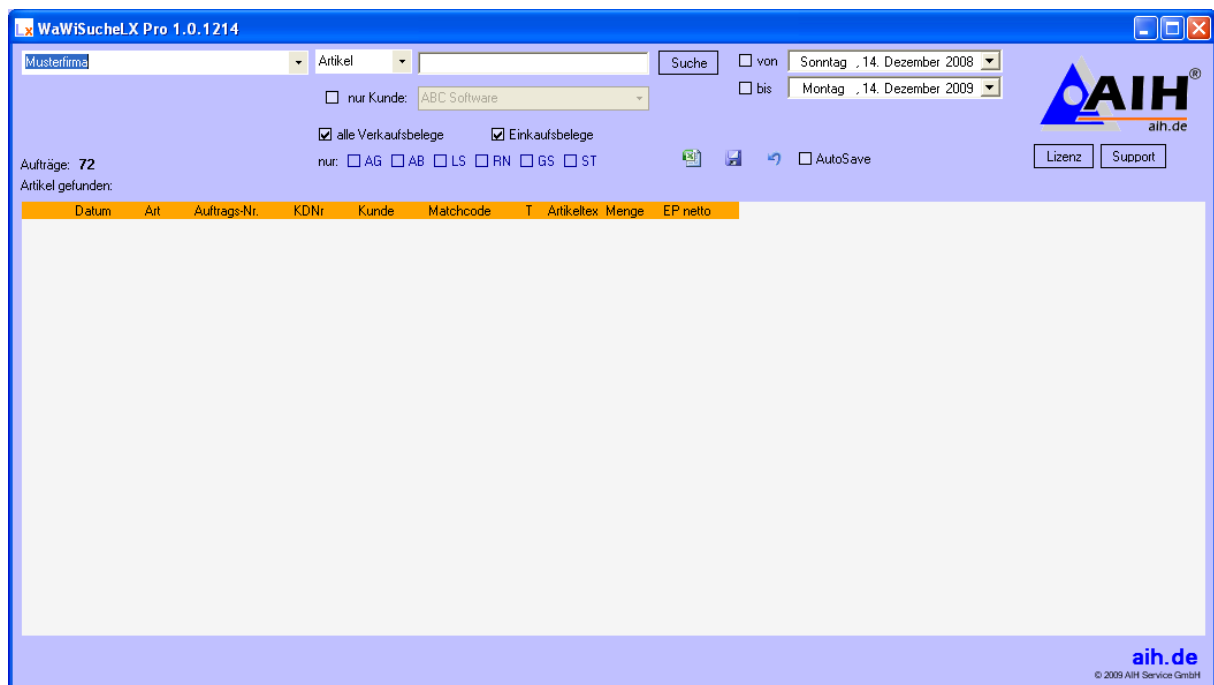
Die Suche kann dabei auf einzelne Filter beschränkt werden und die Filter können auch in beliebiger Kombination eingesetzt werden.

Über die angezeigte Trefferliste können die gesuchten Informationen schnell in Lexware gefunden werden. Die Trefferliste kann nach Excel (ab 2000) exportiert werden.

## Installation

Die Installation von WawiSucheLX Pro starten Sie durch Ausführen des auf der CD enthaltenen oder heruntergeladenen Programms WawiSucheLXInstaller.msi bzw. setup.exe. Bei der Installation können Sie den Zielordner des Programms verändern. Standardmäßig wird WawiSucheLX Pro in das Programmverzeichnis unter WawiSucheLX (also z.B. C:\Programme\WawiSucheLX) installiert. Es wird im Startmenü ein Eintrag für WawiSucheLX Pro angelegt. Über diesen können Sie das Programm nach der Installation starten. Sie dürfen WawiSucheLX Pro auch auf mehreren PCs oder dem Server installieren, sofern es sich um die gleiche Lexware Installation handelt.

## Optionen der Startseite



### Firmenauswahl

Hier wählen Sie die Firma aus, in der Sie mit WawiSucheLX Pro suchen wollen. Es werden hier alle in Lexware Pro angelegten Firmen angezeigt, egal ob Sie in dieser Firma mit der Warenwirtschaft arbeiten oder nicht.

### Suchbereich

Hier wählen Sie den Suchbereich für die nächste Suche aus.

Mit der Auswahl Artikel wird nach Auftragspositionen gesucht. Es wird dabei die Kurz- und die Langbezeichnung von allen Artikelarten durchsucht. Ebenfalls werden Textpositionen und auch Kommentarpositionen aller Aufträge durchsucht.

Mit der Auswahl Vortext wird eine Volltextsuche in den Auftragsbeschreibungen (Text vor dem Artikelblock) aller Aufträge durchgeführt.

Mit der Auswahl Nachtext wird eine Volltextsuche in den Nachbemerkungen (Text nach dem Artikelblock) aller Aufträge durchgeführt.

Mit der Auswahl Vor/Nachtext werden beide Textbereiche durchsucht.

Mit der Auswahl SerienNr wird nach Artikeln mit der eingegebenen Seriennummer gesucht. Eine Suche nach Teilen der Seriennummer ist ebenfalls möglich. Die Suche nach Seriennummern ist nur in Verbindung mit Lexware Warenwirtschaft Pro Handel bzw. Warenwirtschaft Premium sinnvoll. Wenn Sie die Seriennummern von Artikeln im Langtext hinterlegt haben, nutzen Sie bitte die normale Suche nach Artikel (erste Auswahl Option).

Mit der Auswahl ArtikelNr wird nach einer exakten Artikelnummer in Aufträgen gesucht.

Mit der Auswahl Matchcode wird nach einem exakten Artikel-Matchcode in Aufträgen gesucht

Mit der Auswahl Auftragsfreifelder wird innerhalb der Freifelder der Aufträge gesucht. Es werden bei dieser Suche nur Auftragsdaten und keine Artikeldaten gefunden.

Mit der Auswahl Kundendaten Auftrag werden die Kundendaten (Anschrift) in Aufträgen durchsucht. Dies ist nur sinnvoll für die Suche von Aufträgen, die über einen Sammel- oder Dummy-Kunden geschrieben werden. Es werden bei dieser Suche nur Auftragsdaten und keine Artikeldaten gefunden.

### Suchfeld

Hier geben Sie den Suchbegriff ein. Als Platzhalter steht „?“ und „\*“ zur Verfügung. „?“ ersetzt genau ein beliebiges Zeichen und „\*“ eine Zeichenfolge. Ohne Angabe von Platzhaltern wird bei allen Suchoptionen außer ArtikelNr und Matchcode (jeweils exakte Suche) jeweils automatisch mit \*Suchbegriff\* gearbeitet.

### Datumfelder von und bis

Hier können Sie den Auftragszeitraum einschränken. Die Optionen von und bis können separat oder zusammen aktiviert werden.

### Kundenauswahl

Wenn Sie die Option „nur Kunde“ aktivieren, wird das Auswahlfeld für den Matchcode verfügbar. Dies ist ein Feld mit automatischer Vervollständigung. Mit der Aktivierung der Option und Auswahl eines Matchcodes, wird die Suche auf Aufträge dieses Kunden eingeschränkt. Alternativ können Sie den gewünschten Kunden auch über die Live-Suche finden und in das Feld übernehmen lassen.

### Auswahl Auftragsarten

Legen Sie hier fest, ob Einkaufs- und/oder Verkaufsaufträge bei der Suche berücksichtigt werden sollen. Wenn Sie die Option alle Verkaufsaufträge deaktivieren, können Sie einzelne Verkaufsauftragsarten (Angebot, Auftragsbestätigung, Lieferschein, Rechnung, Gutschrift und Storno) separat auswählen. Die Auswahl von Auftragsarten ist bei der Suche nach Seriennummern deaktiviert.

## Suchergebnis exportieren

Über das Excel-Symbol können Sie das angezeigte Suchergebnis in Excel ausgeben lassen.

## Einstellung speichern

Über das Disketten-Symbol können Sie die aktuelle Einstellung als Voreinstellung speichern. Über das Pfeil-Symbol können Sie diesen gespeicherten Zustand auch jederzeit wiederherstellen.

## Lizenz

In diesem Fenster können Sie WawiSucheLX Pro zur Vollversion freischalten. Geben Sie dazu den Lizenzschlüssel in das entsprechende Feld ein und klicken Sie auf Aktivieren. Bitte beachten Sie, dass Sie jeden Lizenzschlüssel nur für eine einzelne Lexware Installation verwenden dürfen. Innerhalb einer Installation aber auch auf mehreren Rechnern.

Sollten Sie Schwierigkeiten bei der Aktivierung Ihrer Lizenz haben, helfen wir Ihnen gerne weiter. Das Programm prüft bei jedem Start die Gültigkeit der Lizenz, benötigt daher also Zugriff auf unseren Aktivierungsserver aih.de im Internet. Es werden bei der Aktivierung keinerlei persönliche Daten oder Nutzungsprotokolle übertragen.

Hinweise für Nutzer eines Proxy-Servers finden Sie am Ende dieser Dokumentation.

## Weitere Hinweise

### Hinweise für Anwender mit Proxy-Server

WawiSucheLX Pro unterstützt die Verwendung eines Proxy-Servers für die Kommunikation mit dem Lizenz- und Updateserver. Die folgenden Schritte müssen nur ausgeführt werden, wenn WawiSucheLX Pro Fehler bei der Kommunikation mit dem Lizenzserver meldet.

Um den Proxy-Server nutzen zu können, müssen Sie die Datei proxy-vorlage.xml im Programmverzeichnis von WawiSucheLX Pro in proxy.xml umbenennen. Anschließend muss der Inhalt der Datei Ihren Anforderungen angepasst werden. Folgende Änderung (rot markiert) müssen in der Datei vorgenommen werden.

```
<?xml version="1.0" standalone="yes"?>
<DocumentElement>
  <proxy>
    <proxyName>UseProxy</proxyName>
    <proxyValue>>true</proxyValue>
  </proxy>
  <proxy>
    <proxyName>ProxyServer</proxyName>
    <proxyValue>192.168.0.1</proxyValue>
  </proxy>
  <proxy>
    <proxyName>ProxyPort</proxyName>
    <proxyValue>8080</proxyValue>
  </proxy>
  <proxy>
    <proxyName>ProxyUser</proxyName>
    <proxyValue>Benutzername</proxyValue>
  </proxy>
  <proxy>
    <proxyName>ProxyPasswort</proxyName>
    <proxyValue>Passwort</proxyValue>
  </proxy>
</DocumentElement>
```

```
</proxy>
<proxy>
  <proxyName>ProxyDomain</proxyName>
  <proxyValue>Domain-Name</proxyValue>
</proxy>
</DocumentElement>
```

Bitte ändern Sie die Einstellungen nach Ihren Vorgaben. Fragen Sie im Zweifelsfall Ihren Netzwerkbetreuer. Ist für den Proxy-Server keine Benutzeranmeldung erforderlich, entfernen Sie bitte die Vorgaben bei ProxyUser, ProxyPasswort und ProxyDomain. Wenn Ihr Proxy-Server keinen Domainnamen bei der Benutzeranmeldung erfordert, lassen Sie den Eintrag bei ProxyDomain bitte frei.

## Fragen, Hinweise, Verbesserungsvorschläge

Wir wollen, dass Sie mit unseren Produkten und unserem Service zufrieden sind! Sollte dies einmal nicht der Fall sein, so sprechen Sie uns bitte an. Gemeinsam finden wir sicher eine Lösung. Gerne nehmen wir auch Verbesserungsvorschläge, Hinweise auf Fehler oder fehlende Funktionen entgegen. Auch für konstruktive Kritik haben wir immer ein offenes Ohr.

Sie erreichen uns am besten per Mail unter [info@aih.de](mailto:info@aih.de)

Weitere interessante Programme rund um Lexware Pro finden Sie auf unserer Homepage [aih.de](http://aih.de) im Bereich Lexware. Dort finden Sie auch weitere Informationen zu unseren Dienstleistungen rund um die Produkte von Lexware.