

Dokumentation BackupLX Pro

Version 1.7

Dokumentation BackupLX Pro

Version 1.7

Was ist BackupLX Pro?

BackupLX Pro ist ein Datensicherungsprogramm für die Programme der Lexware Pro und Premium Line in den Versionen 2009, 2010 und 2011. Dazu gehören u.a.

- Lexware Financial Office Pro (inkl. Handel und Handwerk Version)
- Lexware Financial Office Premium (und Handwerk)
- Lexware Business Office Pro
- Lexware Buchhalter Pro/Premium, Lohn+Gehalt Pro/Premium, Warenwirtschaft Pro/Premium, Reisekosten Pro, Fehlzeiten Pro und Anlagenverwaltung Pro
- Lexware Büroservice Komplett (Einzelplatz- und Netzwerkversion)
- Lexware neue Steuerkanzlei
- Lexware LohnOffice Pro
- Lexware handwerk plus

BackupLX Pro kann für diese Programme eine Datensicherung im laufenden Betrieb erstellen. Zum Durchführen der Sicherung müssen nicht wie bei der integrierten Lexware-Sicherung alle Anwender die Arbeit im Programm einstellen und das Programm beenden. Es können somit jederzeit konsistente Datensicherungen durchgeführt werden.

BackupLX Pro bietet darüber hinaus noch viele weitere Vorteile und Komfortfunktionen an. Diese werden im Verlauf dieser Dokumentation erläutert.

Installation

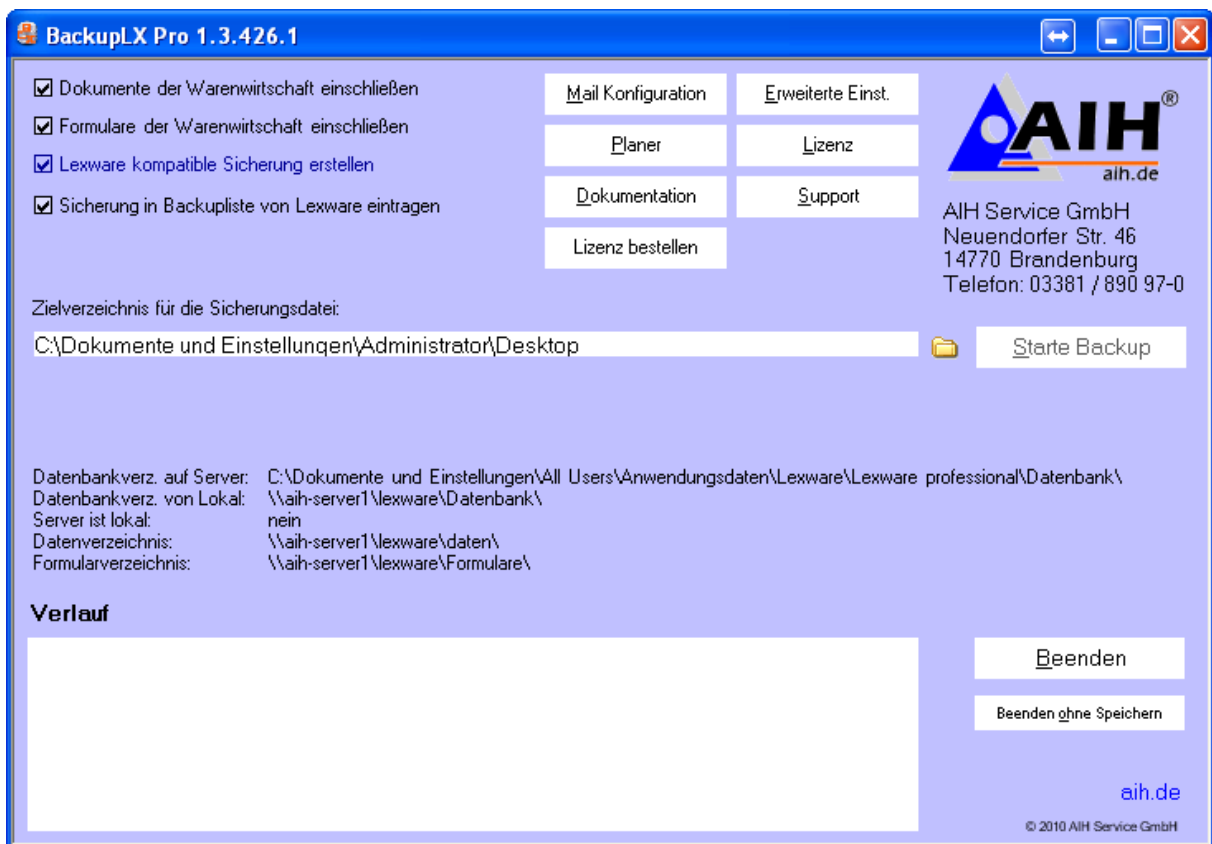
Die Installation von BackupLX Pro starten Sie durch Ausführen des auf der CD enthaltenen oder heruntergeladenen Programms BackupLXInstaller.msi bzw. setup.exe. Bei der Installation können Sie den Zielordner des Programms verändern. Standardmäßig wird BackupLX Pro in das Programmverzeichnis unter BackupLX (also z.B. C:\Programme\BackupLX) installiert. Es wird im Startmenü ein Eintrag für BackupLX angelegt. Über diesen können Sie das Programm nach der Installation starten. BackupLX Pro sollte je nach gewünschter Verwendungsweise auf dem Lexware Server oder einem PC mit installiertem Lexware Client installiert werden. Sollen die Sicherungen automatisch erfolgen, empfiehlt sich eine Installation auf dem Server. Die Automatisierung ist auch auf einem Client möglich, jedoch muss dieser zum Sicherungszeitpunkt eingeschaltet sein. Sie dürfen BackupLX Pro auch auf mehreren PCs und dem Server installieren, sofern es sich um die gleiche Lexware Installation handelt. So können Sie BackupLX Pro zur automatischen Sicherung nachts auf dem Server benutzen und auf einem Client für manuelle Backups z.B. vor dem Monatswechsel im Lohn oder einem Datenbankupdate.

Konfiguration

Wenn Sie das Programm das erste Mal starten, wird eine Standardkonfiguration ausgewählt und das Programm startet im Demo-Modus. Das Programm ermittelt automatisch die benötigten Informationen des installierten Lexware Programms und zeigt diese im mittleren Teil an. Sollten

notwendige Informationen nicht durch das Programm ermittelbar sein, wird eine Fehlermeldung angezeigt. In diesem Fall sollten Sie sicherstellen, dass auf diesem PC der Lexware Client funktionstüchtig installiert ist oder es sich um den Server handelt und der angemeldete Windows-Benutzer ausreichend Rechte für den Zugriff auf Lexware hat. Das Lexware Programm muss nur bei Einzelplatzinstallationen gestartet sein.

Beim ersten Start wird ebenfalls das Verzeichnis ermittelt, in das Sie Ihre Lexware-Sicherungen üblicherweise speichern. Dieses wird als Zielverzeichnis vorgeschlagen. Konnte kein Sicherungsverzeichnis ermittelt werden, schlägt das Programm automatisch C:\BACKUP vor. Dieses Zielverzeichnis können Sie jederzeit ändern. Bitte beachten Sie, dass dieses Zielverzeichnis existieren muss.



Im oberen Teil des Hauptprogramms sehen Sie die grundlegenden Einstellungen zur Sicherung. Alle Optionen in BackupLX Pro sind mit einer Hilfe-Funktion ausgestattet. Diese Hilfe wird eingeblendet wenn Sie einen Augenblick mit dem Mauszeiger über der Option stehen bleiben.

Optionen der Startseite

Dokumente der Warenwirtschaft einschließen

Diese Option schließt die von der Warenwirtschaft Pro generierten PDF-Dokumente in die Sicherung mit ein. Das sind nicht die Artikeldokumente, die Sie in der Warenwirtschaft einbinden können, sondern die automatisch generierten Belegkopien, wenn Sie diese Option in Lexware Pro aktiviert haben. Diese Option benötigt (in der Regel nicht viel) zusätzlichen Speicherplatz und sollte immer aktiviert sein, wenn Sie die Warenwirtschaft Pro benutzen.

Formulare der Warenwirtschaft einschließen

Diese Option schließt die Formulare der Warenwirtschaft Pro in die Sicherung ein. Dies ist vor allem wichtig, wenn Sie aufwendig gestaltete Formulare, individuell angepasste oder für Sie programmierte Formulare verwenden. Diese Option benötigt in der Regel nicht viel zusätzlichen Speicherplatz und sollte immer aktiviert sein, wenn Sie die Warenwirtschaft Pro benutzen.

Lexware kompatible Sicherung erstellen

Diese Option kann in dieser Version nicht deaktiviert werden. In zukünftigen Versionen sind eigene Sicherungsformate geplant. Zurzeit erstellt BackupLX Pro immer Sicherungen, die mit der im Lexware integrierten Rücksicherung wiederhergestellt werden können.

Sicherung in Backupliste von Lexware eintragen

Diese Option sorgt dafür, dass erfolgreich durchgeführte Sicherungen an das Lexware Programm gemeldet werden. Dadurch weiß das Lexware Programm das bereits Sicherungen durchgeführt wurden und wann diese durchgeführt wurden. Das Lexware Programm erkennt diese Sicherungen wie eigene Sicherung an und führt diese auch in der Liste der durchgeführten Sicherungen auf.

Zielverzeichnis für die Sicherungen

In dieses Verzeichnis werden die erstellten Datensicherungen gespeichert. Der Dateiname der Sicherung ist identisch mit den von Lexware erstellten Sicherungen und hat das Format LxOfficeJJJMMTT_HHMMSS.zip, wobei JJJ das Jahr, MM der Monat, TT der Tag sowie HH, MM und SS jeweils Stunde, Minute und Sekunde der Datensicherung sind.

Dieses Verzeichnis sollte existieren. Es kann dort auch problemlos ein Netzwerklaufwerk, ein UNC-Pfad (also \\SERVERNAME\FREIGABENAME\), eine USB Festplatte oder ein NAS angegeben werden. Es muss jedoch ein Schreibzugriff möglich sein.

Starte Backup

Mit Klick auf diesen Button startet die Datensicherung mit den eingestellten Optionen. Bitte beachten Sie: Wenn Sie das Programm nach dem Start der Datensicherung beenden, wird die Sicherung im Hintergrund automatisch weiterhin durchgeführt. Im unteren Verlaufsfenster sehen Sie den jeweils aktuell durchgeführten Schritt. Der Fortschrittsbalken informiert Sie, wie weit die Sicherung bereits durchgeführt wurde.

Die Sicherung mit BackupLX Pro ist in allen von uns getesteten Konstellationen deutlich schneller als die im Lexware Programm integrierte Sicherung. Gleichzeitig können Sie sogar während der Sicherung im Lexware Programm arbeiten.

Wichtiger Hinweis: Wenn Sie beim Start des Backups die Meldung erhalten, dass das temporäre Sicherungsverzeichnis bereits existiert, sollten Sie sicherstellen, dass gerade keine weitere Sicherung mit BackupLX Pro auf diesem oder einem anderen PC im Netzwerk läuft. Diese Meldung können Sie nur erhalten, wenn entweder ein weiterer Sicherungsvorgang läuft oder Sie die letzte Sicherung durch Beenden des Programms mit dem Taskmanager, herunterfahren des PCs oder ausschalten des PCs abgebrochen haben. Im Automatik-Modus in Verbindung mit geplanten Sicherungen, wird dies ignoriert und die Sicherung durchgeführt. Eventuell andere laufende Sicherungen werden dadurch abgebrochen.

Mail Konfiguration

BackupLX Pro kann Sie über den Erfolg der Sicherung automatisch per E-Mail informieren. Natürlich auch, wenn bei der Sicherung ein Fehler auftritt. Diese Option ist vor allem in Verbindung mit der Automatisierung der Sicherung sinnvoll. In diesem Fall muss sich niemand aktiv um die Sicherung kümmern. Es muss nur regelmäßig überprüft werden, ob die Benachrichtigungen von BackupLX Pro per E-Mail kommen.

The screenshot shows the 'Einstellungen e-Mail Benachrichtigung' dialog box. It is a standard Windows-style dialog with a blue title bar. The main area is light blue. There are several sections of settings, each with a checked checkbox. The first section is 'e-Mail Benachrichtigung aktivieren'. Below it are four text input fields: 'Absender e-Mail' (filled with 'backuplx@aih.de'), 'Absender Name' (filled with 'BackupLX'), 'Empfänger e-Mail' (filled with 'info@aih.de'), and 'SMTP Mailserver' (filled with 'mail.aih.de'). To the right of the 'SMTP Mailserver' field is a 'Port:' label and a text input field containing '25'. Below these is a checked checkbox for 'benutze SSL'. The second section is 'SMTP Server erfordert Authentifizierung', also checked. It has two text input fields: 'Benutzername' and 'Passwort'. To the right of the 'Passwort' field is a 'Testmail senden' button. The third section contains two checked checkboxes: 'Benachrichtigung bei erfolgreicher Sicherung' and 'Benachrichtigung bei Fehler'. Below these is a text input field for 'Zusatztext im Betreff:' containing 'AIH-SERVER1'. At the bottom of the dialog are three buttons: 'Zurücksetzen', 'Abbrechen', and 'Speichern'.

Benachrichtigung aktivieren

Durch diese Option wird das Modul E-Mail Benachrichtigungen aktiviert. Wenn es aktiviert ist, müssen auch die Angaben zur Benachrichtigung eingetragen werden.

Absender E-Mail

Hier wird die E-Mail Adresse des Absenders der Benachrichtigungen eingetragen. Dies kann z.B. Ihre E-Mail Adresse oder die eines Administrators sein.

Absender Name

Dieser Name wird als Absender in Ihrem E-Mail Programm angezeigt. Verwenden Sie zum Beispiel BackupLX Pro um die Benachrichtigungen sofort im Blick zu haben.

Empfänger E-Mail

Die E-Mail Adresse des Empfängers der Benachrichtigung.

SMTP Mailserver

Tragen Sie hier bitte den für Ihre E-Mail zuständigen Mailserver ein. In Outlook bzw. Outlook Express heißt dieser Server auch Postausgangsserver. Dies kann der Mailserver Ihres Providers, Ihres E-Mail Anbieters oder auch Ihr eigener interner oder externer Mailserver sein.

SMTP Port

Der Port des Mailservers. Ist in der Regel Port 25 und nur bei einigen Anbietern abweichend.

Benutze SSL

Diese Option zwingt BackupLX Pro mit dem Mailserver verschlüsselt zu kommunizieren. Aktivieren Sie diese Option nur, wenn Ihr Mailserver dies erfordert. Die Benachrichtigungsmails von BackupLX Pro enthalten keine relevanten geheimen Informationen.

SMTP Server erfordert Authentifizierung

Diese Option ermöglicht es BackupLX Pro sich am SMTP Server anzumelden. Dies ist heutzutage bei fast allen Providern bzw. Mailservern erforderlich.

Benutzername

Der Benutzername zum Anmelden am SMTP Server. In der Regel wird hier der gleiche Benutzername verwendet wie für das Abholen der Mails mit POP3 oder IMAP. Oftmals wird hier die E-Mail Adresse verwendet.

Passwort

Das Passwort zum Anmelden am SMTP Server. In der Regel wird hier das gleiche Passwort verwendet wie für das Abholen der Mails mit POP3 oder IMAP.

Testmail senden

Hier wird eine Testmail mit den vorgenommenen Einstellungen verwendet. Sie erhalten eine Meldung ob BackupLX Pro die Testmail versenden konnte oder nicht. Wenn BackupLX Pro die Testmail versenden konnte, prüfen Sie bitte Ihren Posteingang auf diese Testmail.

Benachrichtigung bei erfolgreicher Sicherung

Wenn diese Option aktiviert ist, erhalten Sie eine Benachrichtigung wenn die Sicherung erfolgreich durchgeführt wurde

Benachrichtigung bei Fehler

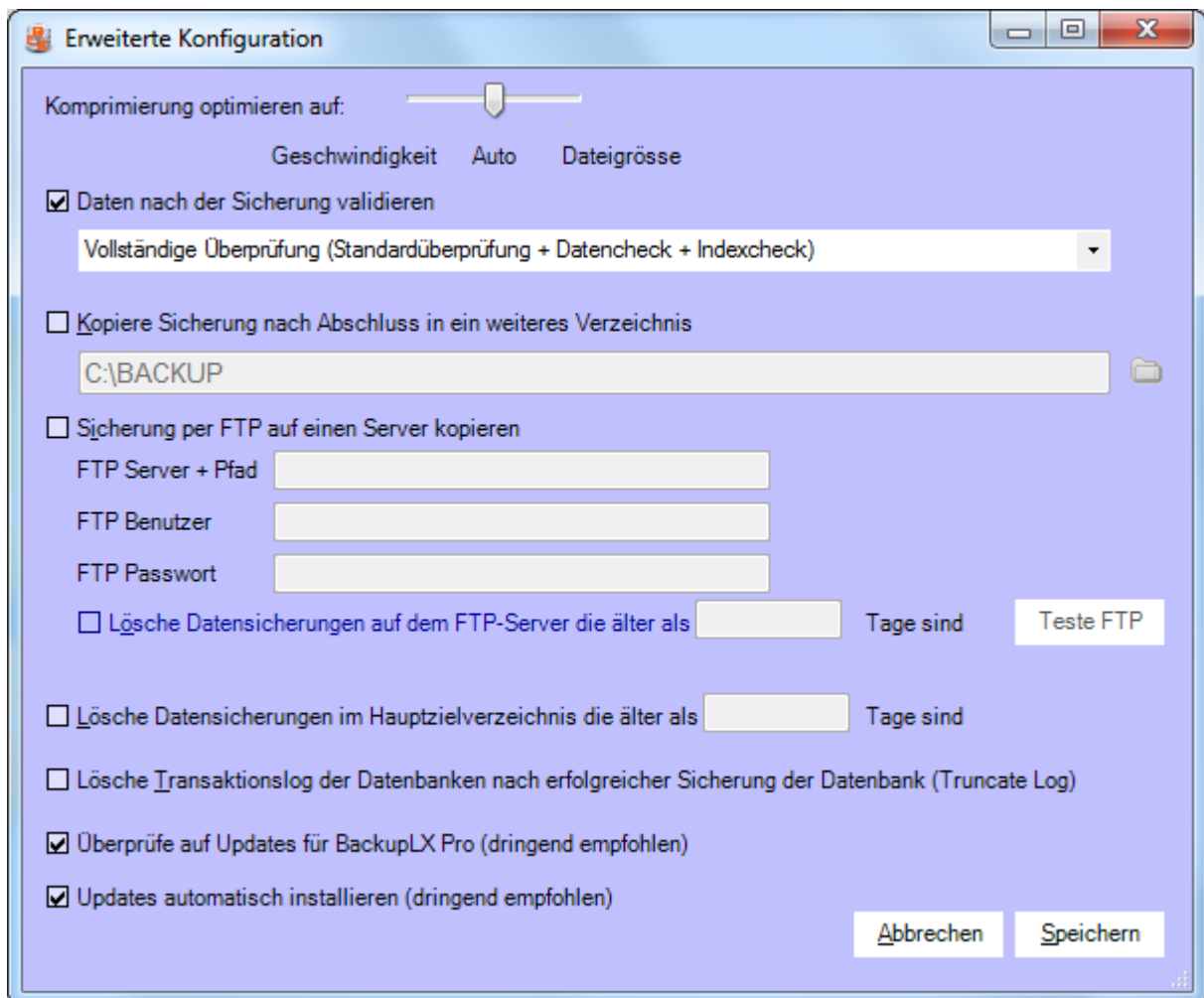
Wenn diese Option aktiviert ist, erhalten Sie eine Benachrichtigung, wenn ein Fehler aufgetreten ist. Diese Option sollten Sie nicht deaktivieren. Wenn ein Fehler bei der automatischen Sicherung auftritt, bleibt BackupLX Pro an der Fehlerstelle stehen und Sie können die genaue Fehlermeldung und den Verlauf kontrollieren.

Hinweise zur Mail Konfiguration

Die sicherheitsrelevanten Daten Benutzername und Passwort werden mit AES verschlüsselt von BackupLX Pro im Konfigurationsverzeichnis von BackupLX Pro gespeichert.

Erweiterte Einstellungen

In diesem Fenster werden erweiterte Einstellungen vorgenommen. Diese werden im Folgenden dargestellt.



Komprimierung optimieren auf

Hier stellen Sie ein, auf was das in BackupLX Pro integrierte ZIP-Modul optimiert werden soll. Zu Auswahl stehen die Optimierung auf Geschwindigkeit, ein Automatik-Modus und die Optimierung auf die Dateigröße. In der Regel ist der Automatik-Modus die beste Wahl, da er einen sehr guten Kompromiss zwischen Geschwindigkeit des Komprimiervorgangs und der resultierenden Dateigröße der Sicherung bietet. Eine Änderung ist nur für bestimmte Nutzeranforderungen sinnvoll. So kann es auf sehr leistungsfähigen Servern oder PCs sinnvoll sein in Verbindung mit einem FTP-Upload die Optimierung auf die Dateigröße zu stellen, da damit die Upload-Zeit verringert werden kann.

Daten nach Sicherung validieren

Mit dieser Option werden die Datenbanken **nach** der Sicherung validiert. Dazu wird die erstellte Sicherung durch den Datenbankserver geladen und anschließend validiert. Dazu wird das eingestellte Validierungsverfahren benutzt. Folgende Verfahren stehen zur Auswahl (in umgekehrter Reihenfolge):

Standardüberprüfung

Dies ist die Standardvalidierung des Datenbankservers. Dies ist gleichzeitig die schnellste Validierungsmethode.

Indexcheck (Standardüberprüfung + Indexcheck)

Führt die Standardüberprüfung und zusätzlich eine komplette Überprüfung der Indexe durch. Dadurch wird sichergestellt, dass jede Zeile, die im Index referenziert wird, tatsächlich in der Tabelle besteht. Bei Fremdschlüsselindizes wird auch gewährleistet, dass die entsprechende Zeile in der Primärtabelle vorhanden ist.

Datencheck

Führt die Standardüberprüfung und zusätzlich eine vollständige Überprüfung der Daten durch. Zusätzlich zu den Standardprüfungen weist diese Option den Datenbankserver an, alle Seiten zu überprüfen, die von jedem Eintrag verwendet werden. Es wird also jeder Datenbankeintrag überprüft.

Express-Check

Entspricht dem Datencheck und zusätzlich wird geprüft, ob die Anzahl der Zeilen in den Tabellen mit der Anzahl der Einträge im jeweiligen Index übereinstimmen. Dies ist die empfohlene Option, wenn nicht ausreichend Zeit für die vollständige Überprüfung zur Verfügung steht oder dadurch die Serverlast zu hoch wird.

Vollständige Überprüfung

Führt alle genannten Validierungen durch und ist die umfangreichste Prüfung, benötigt aber in der Regel auch deutlich mehr Zeit.

Kopiere Sicherung nach Abschluss in ein weiteres Verzeichnis

Diese Option kopiert die erstellte Datensicherung in ein weiteres Verzeichnis. Dies kann auch ein Netzlaufwerk, ein UNC-Pfad (\\SERVER\FREIGABE), eine USB-Festplatte oder ein NAS sein.

Sicherung per FTP auf einen Server kopieren

Diese Option kopiert die erstellte Datensicherung per FTP auf einen Server. Dazu müssen sowohl der FTP-Server, wie auch Benutzername und Passwort eingegeben werden. Der FTP-Server muss mit Zielverzeichnis angegeben werden. Also z.B.: ftp.server.de/sicherung/

Es darf nicht das ftp:// mit angegeben werden. Das Zielverzeichnis auf dem FTP-Server muss bereits existieren und der angegebene FTP-Benutzer muss Schreibrechte in diesem Verzeichnis haben. Über den Button **Teste FTP** werden Ihre Angaben überprüft. Es wird dabei auf dem FTP-Server eine kleine Testdatei übertragen und anschließend wieder gelöscht. Damit wird überprüft, ob der Benutzer alle für den Upload nötigen Rechte auf dem Server hat und der Server erreichbar ist.

Hinweis: Die FTP-Zugangsdaten werden von BackupLX Pro im Konfigurationsverzeichnis von BackupLX Pro mit einer AES-Verschlüsselung sicher gespeichert.

Lösche Datensicherungen auf dem FTP-Server die älter als xx Tage sind

Diese Option löscht alle Datensicherungen auf dem FTP-Server die älter als die angegebenen Tage sind. Auf dem FTP-Server werden nur die Datensicherungen im angegebenen Ordner überprüft und

ggfs. gelöscht. Unterordner werden nicht mit einbezogen. Die Ermittlung des Alters der Sicherung erfolgt am Dateinamen der Sicherung und nicht am Datum der Sicherungsdatei.

Lösche Datensicherungen im Hauptzielverzeichnis die älter als xx Tage sind

Diese Option löscht alle Lexware Datensicherungen im Zielverzeichnis die älter als die angegebenen Tage sind. Bitte beachten Sie, dass nur Sicherungen im Hauptzielverzeichnis bzw. den Unterverzeichnissen gelöscht werden. Wenn Sicherungen über das Programm in ein weiteres Verzeichnis kopiert wurden oder außerhalb des Programms verschoben bzw. kopiert wurden, werden diese Kopien nicht gelöscht. Sicherungen die mit FTP kopiert wurden, werden genauso wenig gelöscht, wie Sicherungen, die in ein weiteres Verzeichnis kopiert wurden. Bitte beachten Sie weiterhin, dass das Programm auch Lexware Sicherungen im Zielverzeichnis löscht, die nicht mit BackupLX Pro erstellt wurden. Entscheidend ist allein der Dateiname der Sicherung.

Lösche Transaktionslog der Datenbanken nach erfolgreicher Sicherung der Datenbank (Truncate Log)

Löscht die Transaktionslogs nach dem Sichern der Datenbanken. Aktivieren Sie diese Option nur, wenn Sie sehr große Datenbanken haben und die Datenbanken regelmäßig sichern und diese Sicherungen über einen längeren Zeitraum aufbewahren. Es ist NICHT empfohlen diese Option permanent zu aktivieren, da das Programm für diese Aktion exklusiven Zugriff auf die Datenbanken haben muss. Wenn noch ein Benutzer in Lexware arbeitet, wartet das Programm bei der entsprechenden Datenbank bis die Datenbank exklusiv zur Verfügung steht. Die Sicherung kann sich daher deutlich verlängern.

Optimal ist es, diese Option je nach Datenbankgröße von einmal im Monat bis einmal im Jahr zu aktivieren und eine Sicherung durchzuführen wenn kein Anwender im Lexware Programm arbeitet. Nutzen Sie diese Option bitte nur wenn Sie wissen was Sie tun!

Überprüfe auf Updates für BackupLX Pro

Wenn diese Option aktiviert ist, erhalten Sie einen Hinweis, wenn eine neue Version von BackupLX Pro verfügbar ist. Wenn diese Option deaktiviert ist, erfolgt zusammen mit der Lizenzprüfung auch die Prüfung auf Updates. Sie erhalten dann jedoch keine Meldung, sondern nur eine Anzeige im Programm. Bei automatisierten Sicherungen erhalten Sie keine Meldung am Bildschirm sondern eine Information per E-Mail.

Updates automatisch installieren

Damit werden Updates von BackupLX Pro automatisch heruntergeladen und installiert. Dies ist insbesondere in Verbindung mit der Automatisierung empfehlenswert. Wenn BackupLX Pro automatisiert ausgeführt wird, wird das Update automatisch nach Beendigung der Sicherung ohne Benutzereingriff aktualisiert.

Lizenz

In diesem Fenster können Sie BackupLX Pro zur Vollversion freischalten. Geben Sie dazu den Lizenzschlüssel in das entsprechende Feld ein und klicken Sie auf Aktivieren. Bitte beachten Sie, dass Sie jeden Lizenzschlüssel nur für eine einzelne Lexware Installation verwenden dürfen. Innerhalb einer Installation aber auch auf mehreren Rechnern.

Sollten Sie Schwierigkeiten bei der Aktivierung Ihrer Lizenz haben, helfen wir Ihnen gerne weiter. Das Programm prüft bei jedem Start die Gültigkeit der Lizenz, benötigt daher also Zugriff auf unseren Aktivierungsserver aih.de im Internet. Es werden bei der Aktivierung keinerlei persönliche Daten oder Nutzungsprotokolle übertragen.

Hinweise für Nutzer eines Proxy-Servers finden Sie am Ende dieser Dokumentation.

Planer

In diesem Bereich können Sie auf komfortable Weise die Sicherungen mit BackupLX Pro automatisieren. BackupLX Pro benutzt zur Automatisierung den in Windows enthaltenen Taskplaner.

Automatische Sicherung konfigurieren

Automatische Sicherung aktivieren

Intervall

Sicherungszeitpunkt Stunde Minute

Sicherungstage Mo Di Mi Do Fr Sa So

Woche des Monats 1. 2. 3. 4. letzte

Benutzername

Passwort

Backup ohne Anzeige im Hintergrund durchführen (/silent)

Wichtiger Hinweis:
BackupLX benutzt den Windows Taskplaner für die Automatisierung. Die hier angezeigten Daten stimmen nur, wenn die Konfiguration auf diesem PC vorgenommen wurde und wenn der geplante Task "BackupLX" nicht manuell bearbeitet wurde. Sie können BackupLX auch mit dem Windows Taskplaner selbst automatisieren und so noch flexiblere Backup-Pläne erstellen. Details und Beispiele finden Sie in der Dokumentation zu BackupLX. Wenn Sie BackupLX automatisieren, empfehlen wir unbedingt die e-Mail Benachrichtigung zu aktivieren und zu testen.

Intervall

Bitte wählen Sie in welchem Rhythmus die Datenbank gesichert werden soll. Sie können zwischen täglich, wöchentlich und monatlich wählen. Bei der Auswahl <täglich> wird die Datenbank jeden Tag zur angegebenen Uhrzeit gesichert. Bei <wöchentlich> können Sie einen oder mehrere Wochentage auswählen. An jedem gewählten Wochentag wird die Sicherung zur eingestellten Uhrzeit durchgeführt. Bei <monatlich> können Sie einen oder mehrere Wochentage und eine oder mehrere Wochen des Monats auswählen.

Benutzername

Bitte geben Sie den Windows-Benutzernamen ein unter dem die Sicherung ausgeführt werden soll. Bitte beachten Sie: wenn Sie einen anderen Benutzer als den aktuellen auswählen, stellen Sie bitte sicher, dass dieser Benutzer auch die nötigen Rechte hat, um auf das Datenbankverzeichnis von

Lexware und das Zielverzeichnis des Backups zugreifen zu können. Bitte geben Sie den Benutzernamen im Format COMPUTERTNAME\Benutzername bzw. DOMAIN\Benutzername ein. Der Benutzername wird verschlüsselt in der Konfiguration gespeichert.

Passwort

Bitte geben Sie das Passwort für den o.g. Benutzernamen ein. Das Passwort wird verschlüsselt in der Konfiguration gespeichert. Automatische Sicherungen sind nur möglich, wenn der verwendete Benutzer ein Passwort verwendet. Dies ist eine Einschränkung des Windows Taskplaners und nicht von BackupLX Pro. Sollte der aktuelle Benutzer kein Passwort verwenden, erstellen Sie einen weiteren Benutzer mit Passwort oder versehen Sie den aktuellen Benutzer mit einem Passwort. Wenn Sie einen weiteren Benutzer anlegen, stellen Sie sicher, dass eventuelle Netzwerklaufwerke mit Lexware-Daten und als Backup-Ziel auch für diesen Benutzer verbunden sind und erreichbar sind.

Backup ohne Anzeige im Hintergrund durchführen (/silent)

Wenn Sie diese Option aktivieren, wird die Sicherung im Hintergrund durchgeführt und keine Benutzeroberfläche angezeigt. Diese Option entspricht dem Parameter /silent

BackupLX Pro flexibler automatisieren

Sie können BackupLX Pro auch selbst über den Windows Taskplaner oder andere Tools automatisiert starten lassen. Dazu starten Sie das Programm und nehmen die gewünschten Einstellungen vor. Beim Beenden speichert BackupLX diese Einstellungen automatisch als Standard. Zum automatisierten Start der Sicherung führen Sie dann das Programm mit dem Parameter /auto aus. Also z.B.:
C:\Programme\BackupLX\BackupLX.exe /auto

Mit dem Parameter /silent können Sie zusätzlich festlegen, dass keine Benutzeroberfläche und damit auch kein Verlauf angezeigt wird. Der Parameter /silent kann nur in Verbindung mit /auto benutzt werden.

So können Sie BackupLX Pro flexibel planen und bei Bedarf auch mehrmals täglich automatisch starten lassen.

Bitte beachten Sie, dass Sie den geplanten Task nicht BackupLX nennen, da dieser Task vom Planer in BackupLX Pro verwendet wird und ggfs. vom Programm geändert oder überschrieben werden könnte.

Weitere Hinweise

Ab der Version 1.0.0913 benötigt BackupLX Pro nur beim ersten Start Administrator-Rechte auf dem PC.

Hinweise für Anwender mit Proxy-Server

BackupLX Pro unterstützt ab der Version 1.0.1124.1 die Verwendung eines Proxy-Servers für die Kommunikation mit dem Lizenz- und Updateserver. Die folgenden Schritte müssen nur ausgeführt werden, wenn BackupLX Pro Fehler bei der Kommunikation mit dem Lizenzserver meldet.

Um den Proxy-Server nutzen zu können, müssen Sie die Datei proxy-vorlage.xml im Programmverzeichnis von BackupLX Pro in proxy.xml umbenennen. Anschließend muss der Inhalt der

Datei Ihren Anforderungen anpasst werden. Folgende Änderung (rot markiert) müssen in der Datei vorgenommen werden.

```
<?xml version="1.0" standalone="yes"?>
<DocumentElement>
  <proxy>
    <proxyName>UseProxy</proxyName>
    <proxyValue>true</proxyValue>
  </proxy>
  <proxy>
    <proxyName>ProxyServer</proxyName>
    <proxyValue>192.168.0.1</proxyValue>
  </proxy>
  <proxy>
    <proxyName>ProxyPort</proxyName>
    <proxyValue>8080</proxyValue>
  </proxy>
  <proxy>
    <proxyName>ProxyUser</proxyName>
    <proxyValue>Benutzername</proxyValue>
  </proxy>
  <proxy>
    <proxyName>ProxyPasswort</proxyName>
    <proxyValue>Passwort</proxyValue>
  </proxy>
  <proxy>
    <proxyName>ProxyDomain</proxyName>
    <proxyValue>Domain-Name</proxyValue>
  </proxy>
</DocumentElement>
```

Bitte ändern Sie die Einstellungen nach Ihren Vorgaben. Fragen Sie im Zweifelsfall Ihren Netzwerkbetreuer. Ist für den Proxy-Server keine Benutzeranmeldung erforderlich, entfernen Sie bitte die Vorgaben bei ProxyUser, ProxyPasswort und ProxyDomain. Wenn Ihr Proxy-Server keinen Domainnamen bei der Benutzeranmeldung erfordert, lassen Sie den Eintrag bei ProxyDomain bitte frei.

Wichtiger Hinweis

BackupLX Pro kann problemlos Sicherungen im laufenden Betrieb herstellen. Es ist jedoch empfehlenswert, die Sicherungen zu einem Zeitpunkt zu planen, in dem möglichst wenig oder keine Aktivitäten im Lexware Programm stattfinden. Diese Empfehlung basiert nicht auf technischen Einschränkungen von BackupLX Pro, sondern darauf, dass Sie im Falle einer notwendigen Rücksicherung einen inhaltlich definierten Zustand rücksichern können. Die Konsistenz der Datenbank ist durch das Sicherungsverfahren von BackupLX Pro sichergestellt. Jedoch ist es für den Anwender schwer, den genauen inhaltlichen Stand zum Sicherungszeitpunkt zu ermitteln, wenn der Sicherungszeitpunkt während der normalen Arbeit war. Insofern ist eine nächtliche automatische Sicherung zu empfehlen.

Fragen, Hinweise, Verbesserungsvorschläge

Wir wollen, dass Sie mit unseren Produkten und unserem Service zufrieden sind! Sollte dies einmal nicht der Fall sein, so sprechen Sie uns bitte an. Gemeinsam finden wir sicher eine Lösung. Gerne nehmen wir auch Verbesserungsvorschläge, Hinweise auf Fehler oder fehlende Funktionen entgegen. Auch für konstruktive Kritik haben wir immer ein offenes Ohr.

Sie erreichen uns am besten per Mail unter info@aih.de

Weitere interessante Programme rund um Lexware Pro finden Sie auf unserer Homepage aih.de im Bereich Lexware. Dort finden Sie auch weitere Informationen zu unseren Dienstleistungen rund um die Produkte von Lexware.